

# Shelly® RGBW2

## PIERWSZE WŁĄCZENIE

Przed instalacją/montażem urządzenia upewnij się, że sieć jest wyłączona (wyłączone wyłączniki). Podłącz Shelly do sieci energetycznej zgodnie z powyższym schematem okablowania. Możesz wybrać, czy chcesz używać Shelly z aplikacją mobilną Shelly Cloud i usługą Shelly Cloud. Możesz także zapoznać się z instrukcjami zarządzania i kontroli za pośrednictwem wbudowanego interfejsu internetowego.

## KONTROLUJ SWÓJ DOM ZA POMOCĄ GŁOSU

Wszystkie urządzenia Shelly są kompatybilne z Amazon Echo i Google Assistant. Zapoznaj się z naszym przewodnikiem krok po kroku na:

<https://shelly.cloud/compatibility/>

## APLIKACJA SHELLY



Shelly Cloud daje Ci możliwość kontrolowania i dostosowywania wszystkich urządzeń Shelly® z dowolnego miejsca na świecie. Potrzebujesz tylko połączenia internetowego i naszej aplikacji mobilnej zainstalowanej na Twoim smartfonie lub tablecie.

## Rejestracja

Przy pierwszym załadowaniu aplikacji mobilnej Shelly Cloud musisz utworzyć konto, które będzie mogło zarządzać wszystkimi urządzeniami Shelly®.

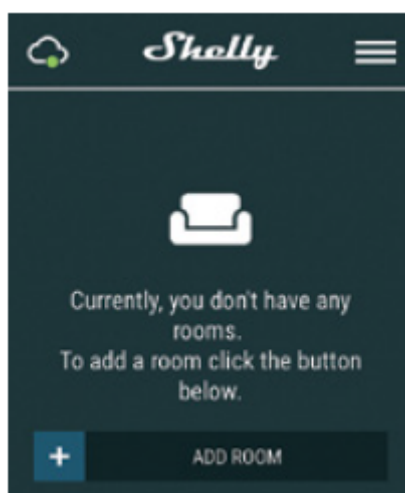
## Zapomniane hasło

W przypadku zapomnienia lub zgubienia hasła wystarczy wpisać adres e-mail, którego użyłeś podczas rejestracji. Otrzymasz wtedy instrukcje zmiany hasła.

**⚠ OSTRZEŻENIE!** Zachowaj ostrożność podczas wpisywania adresu e-mail podczas rejestracji, ponieważ zostanie on użyty w przypadku zapomnienia hasła.

### Pierwsze kroki

Po rejestracji stwórz swój pierwszy pokój (lub pokoje), w którym będziesz dodawać i używać swoje urządzenia Shelly. Shelly Cloud daje możliwość tworzenia scen do automatycznego włączania lub wyłączania urządzeń o określonych godzinach lub na podstawie innych parametrów, takich jak temperatura, wilgotność, światło itp. (z dostępnym czujnikiem w Shelly Cloud). Shelly Cloud umożliwia łatwe sterowanie i monitorowanie za pomocą telefonu komórkowego, tabletu lub komputera.



### Dołączanie urządzenia

Aby dodać nowe urządzenie Shelly, zainstaluj je do sieci energetycznej zgodnie z instrukcją instalacji dołączoną do urządzenia.

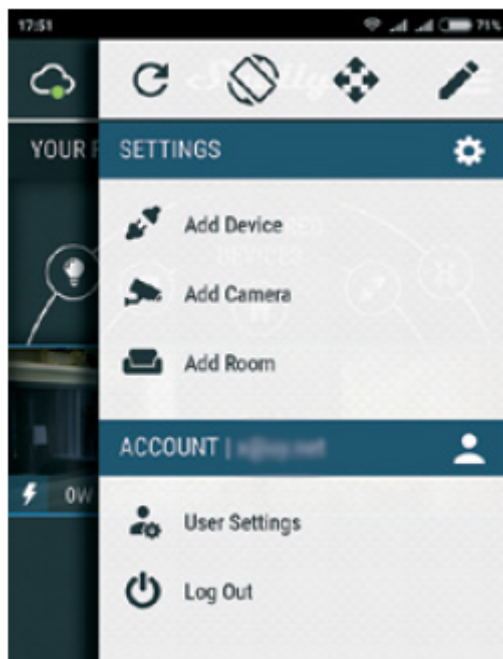
#### Krok 1

Po zainstalowaniu Shelly zgodnie z instrukcjami instalacji i włączeniu zasilania, Shelly utworzy własny punkt dostępu WiFi (AP).

**⚠ OSTRZEŻENIE!** W przypadku, gdy urządzenie nie utworzyło własnej sieci WiFi z identyfikatorem SSID jak **shellyrgbw2-35FA58** sprawdź czy poprawnie podłączyłeś Shelly według schematu z rys.1. Jeśli nie widzisz aktywnej sieci WiFi z SSID jak **shellyrgbw2-35FA58** - zresetuj urządzenie. Jeśli urządzenie zostało włączone, musisz je wyłączyć i ponownie włączyć. Po włączeniu zasilania masz 20 sekund, aby nacisnąć 5 razy przełącznik podłączony do prądu stałego (SW). Lub, jeśli masz fizyczny dostęp do urządzenia, naciśnij raz przycisk resetowania. Dioda LED zacznie migać. Gdy urządzenie zacznie migać, wyłącz i ponownie włącz zasilanie. Shelly powinna wrócić do trybu AP. Jeśli nie, powtórz lub skontaktuj się z naszym działem obsługi klienta pod adresem: [support@shelly.cloud](mailto:support@shelly.cloud)

## Krok 2

Wybierz „**dodaj urządzenie**”. Aby dodać więcej urządzeń później, użyj menu aplikacji w prawym górnym rogu ekranu głównego i kliknij "**dodaj urządzenie**". Wpisz nazwę (SSID) i hasło do sieci WiFi, do której chcesz dodać urządzenie.



## Krok 3

Jeśli używasz iOS: zobaczysz następujący ekran:



Naciśnij przycisk home na swoim iPhone/iPadzie/iPod. Otwórz **ustawienia > Wi-Fi** i połącz się z siecią Wi-Fi stworzoną przez Shelly, np. **shellyrgbw2-35FA58**. Jeśli używasz Androida, Twój telefon/tablet automatycznie przeskanuje i doda wszystkie nowe urządzenia Shelly do sieci Wi-Fi, z którą jesteś połączony.



Po pomyślnym dołączeniu urządzenia do sieci Wi-Fi zobaczysz następujące okienko:



#### Krok 4

Około 30 sekund po wykryciu nowych urządzeń w lokalnej sieci Wi-Fi, lista zostanie wyświetlona domyślnie w pokoju „**wykryte urządzenia**”.



### Krok 5

Wprowadź wykryte urządzenia i wybierz urządzenie, które chcesz uwzględnić na swoim koncie.



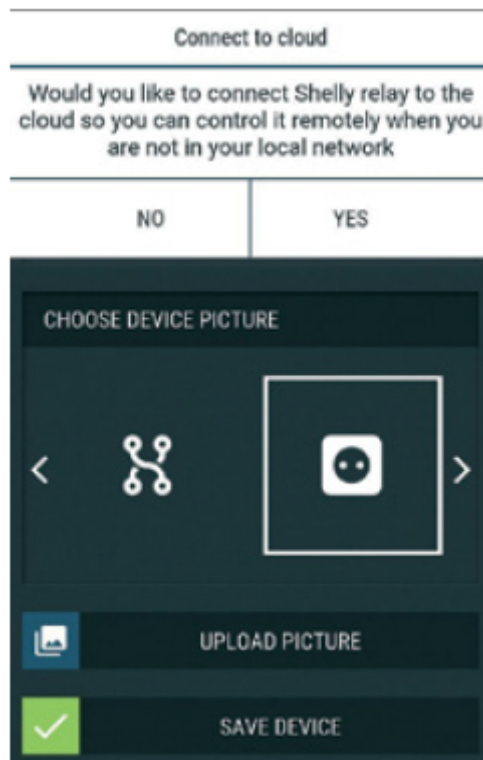
### Krok 6

Wprowadź nazwę urządzenia (**w polu nazwa urządzenia**). Wybierz pomieszczenie, w którym urządzenie ma być ustawione. Możesz wybrać ikonę lub dodać zdjęcie, aby ułatwić rozpoznanie. Naciśnij „**zapisz urządzenie**”.



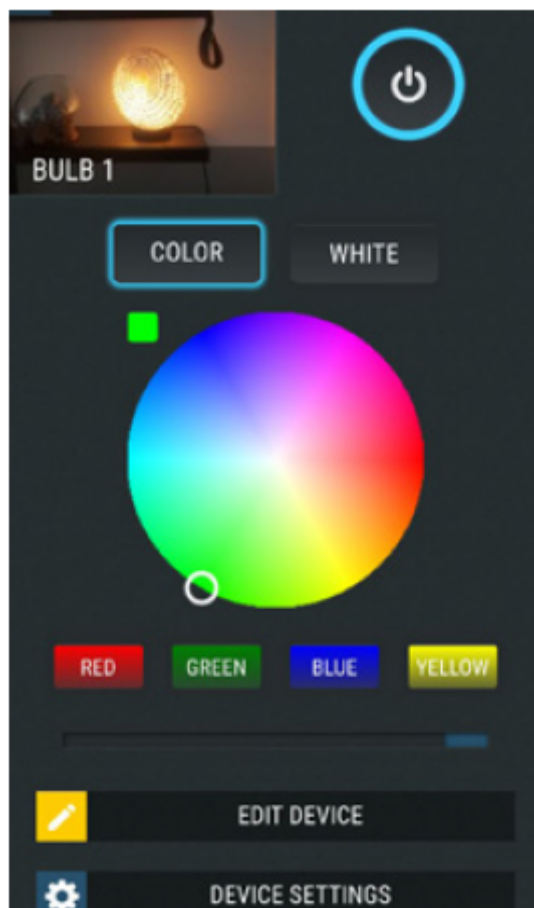
## Krok 7

Aby umożliwić połączenie z usługą Shelly Cloud w celu zdalnego sterowania i monitorowania urządzenia, naciśnij „**tak**” w następnym wyskakującym okienku.



## Ustawienia urządzeń Shelly

Po dołączeniu urządzenia Shelly do aplikacji możesz nim sterować, zmieniać jego ustawienia i automatyzować jego działanie. Aby włączyć i wyłączyć urządzenie, użyj odpowiedniego przycisku ON/OFF. Aby wejść do menu szczegółów odpowiedniego urządzenia, po prostu kliknij jego nazwę. Z poziomu menu szczegółów można sterować urządzeniem, edytować jego wygląd i ustawienia.



**Tryby pracy** - Shelly RGBW2 posiada dwa tryby pracy: **kolor i biały**:

- **Kolor** - w trybie koloru masz pełną gamę kolorów, z której możesz wybrać żądany kolor. Pod gamą kolorów masz 4 czyste, predefiniowane kolory – **czzerwony, zielony, niebieski i żółty**. Poniżej predefiniowanych kolorów znajduje się **suwak ściemniacza**, za pomocą którego można zmieniać jasność Shelly RGBW2.

- **Biały** - w trybie białym masz cztery oddzielne kanały, każdy z przyciskiem On/Off i suwakiem ściemniacza - z którego możesz ustawić żądaną jasność dla odpowiedniego kanału Shelly RGBW2.

**Edytuj urządzenie** – tutaj możesz edytować

- Nazwa urządzenia
- Pokój urządzeń
- Obraz urządzenia

Po zakończeniu naciśnij **“zapisz urządzenie”**.

**Timer** - aby automatycznie zarządzać zasilaniem, możesz użyć:

- **Auto OFF** - po włączeniu zasilacz wyłączy się automatycznie po określonym czasie (w sekundach). Wartość 0 anuluje automatyczne wyłączenie.

- **Auto ON** - po wyłączeniu zasilanie zostanie automatycznie włączone po określonym czasie (w sekundach). Wartość 0 anuluje automatyczne włączanie.

**Harmonogram tygodniowy** – ta funkcja wymaga połączenia z Internetem. Aby korzystać z Internetu, urządzenie Shelly musi być podłączone do lokalnej sieci WiFi z działającym połączeniem internetowym. Shelly może włączać się/wyłączać automatycznie w określonym czasie. Możliwych jest wiele harmonogramów.

**Wschód/zachód słońca** – ta funkcja wymaga połączenia z Internetem. Shelly otrzymuje przez Internet aktualne informacje o godzinie wschodu/zachodu słońca w Twojej okolicy. Shelly może włączać się lub wyłączać automatycznie o wschodzie/zachodzie słońca lub o określonej godzinie przed lub po wschodzie/zachodzie słońca. Możliwych jest wiele harmonogramów.

### **Internet/bezpieczeństwo**

- **Klient trybu Wi-Fi** – umożliwia urządzeniu łączenie się z dostępną siecią Wi-Fi. Po wpisaniu danych w odpowiednich polach naciśnij **“połącz”**.

- **Punkt dostępu trybu Wi-Fi** – skonfiguruj Shelly, aby utworzyć punkt dostępu Wi-Fi. Po wpisaniu danych w odpowiednie pola, naciśnij **“utwórz punkt dostępu”**.

- **Cloud** - włącz lub wyłącz połączenie z usługą Cloud.

- **Ogranicz logowanie** – ogranicz interfejs sieciowy Shelly za pomocą nazwy użytkownika i hasła. Po wpisaniu szczegółów w odpowiednich polach naciśnij **“ogranicz Shelly”**.

### **Ustawienia**

**Domyślny tryb włączania** - ustawia domyślny stan wyjścia, gdy Shelly jest zasilany.

- **ON** - Skonfiguruj Shelly, aby włączał się, gdy ma zasilanie.

- **OFF** - Skonfiguruj Shelly, aby wyłączał się, gdy ma zasilanie.

- **Przywróć ostatni tryb** - skonfiguruj Shelly, aby powrócić do ostatniego stanu, w którym był, gdy ma zasilanie.

**Aktualizacja oprogramowania** - zaktualizuj oprogramowanie Shelly, gdy pojawi się nowa wersja.

**Strefa czasowa i geolokalizacja** – włącz lub wyłącz automatyczne wykrywanie strefy czasowej i geolokalizacji.

**Reset do ustawień fabrycznych** - przywróć Shelly do domyślnych ustawień fabrycznych.

**Informacje o urządzeniu** - tutaj możesz zobaczyć:

- **Identyfikator urządzenia** - unikalny identyfikator Shelly

- **Adres IP urządzenia** - adres IP Shelly w Twojej sieci Wi-Fi



## WBUDOWANY INTERFEJS INTERNETOWY

Shelly można ustawić i kontrolować za pomocą przeglądarki.

### Użyte skróty

**Shelly ID** - unikalna nazwa urządzenia. Składa się z 6 lub więcej znaków. Może zawierać cyfry i litery, na przykład **35FA58**.

**SSID** - nazwa sieci WiFi, tworzona przez urządzenie, np. **shellyrgbw2-35FA58**.

**Access Point (AP)** - tryb, w którym urządzenie tworzy własny punkt połączenia WiFi o odpowiedniej nazwie (SSID).

**Tryb Klienta (CM)** – tryb, w którym urządzenie jest połączone z inną siecią WiFi.

### Wstępne włączenie

#### Krok 1

Zainstaluj Shelly do sieci elektrycznej zgodnie ze schematami opisanymi powyżej i umieść go w konsoli. Po włączeniu zasilania Shelly utworzy własną sieć WiFi (AP).

**△ OSTRZEŻENIE!** Jeśli nie widzisz Wi-Fi, wykonaj **krok 1** z sekcji dotyczącej włączania urządzenia w przewodniku.

#### Krok 2

Gdy Shelly utworzy własną sieć Wi-Fi (własny AP) o nazwie (SSID) takiej jak **shellyrgbw2-35FA58**. Połącz się z nim za pomocą telefonu, tabletu lub komputera.

#### Krok 3

Wpisz **192.168.33.1** w polu adresu przeglądarki, aby załadować interfejs sieciowy Shelly.

### Ogólne – strona główna

To jest strona główna wbudowanego interfejsu internetowego. Jeśli został skonfigurowany poprawnie, zobaczysz informacje o:

- Aktualnym trybie pracy - kolor lub biały
- Aktualnym stanie (wł./wył.)
- Aktualnym poziomie jasności
- Przycisku zasilania
- Połączeniu z chmurą
- Aktualnym czasie
- Ustawieniach

**Zegar** - do automatycznego zarządzania zasilaniem możesz wykorzystać:

- **Auto OFF** - po włączeniu zasilacz wyłączy się automatycznie po określonym czasie (w sekundach). Wartość 0 anuluje automatyczne wyłączenie.
- **Auto ON** - po wyłączeniu zasilanie zostanie automatycznie włączone po określonym czasie (w sekundach). Wartość 0 anuluje automatyczne włączenie.

**Harmonogram tygodniowy** – ta funkcja wymaga połączenia z Internetem. Aby korzystać z Internetu, urządzenie Shelly musi być podłączone do lokalnej sieci WiFi z działającym połączeniem internetowym. Shelly może włączać się/wyłączać automatycznie w określonym czasie. Możliwych jest wiele harmonogramów.

**Wschód/zachód słońca** – ta funkcja wymaga połączenia z Internetem. Shelly otrzymuje przez Internet aktualne informacje o godzinie wschodu/zachodu słońca w Twojej okolicy. Shelly może włączać się lub wyłączać automatycznie o wschodzie/zachodzie słońca lub o określonej godzinie przed lub po wschodzie/zachodzie słońca. Możliwych jest wiele harmonogramów.

### Internet/Bezpieczeństwo

- **Klient trybu Wi-Fi** – umożliwia urządzeniu łączenie się z dostępną siecią Wi-Fi. Po wpisaniu danych w odpowiednich polach naciśnij **“połącz”**.
- **Punkt dostępu trybu Wi-Fi** – skonfiguruj Shelly, aby utworzyć punkt dostępu Wi-Fi. Po wpisaniu danych w odpowiednie pola, naciśnij **“utwórz punkt dostępu”**.
- **Cloud** - włącz lub wyłącz połączenie z usługą Cloud.
- **Ogranicz logowanie:** ogranicz interfejs sieciowy Shelly za pomocą nazwy użytkownika i hasła. Po wpisaniu szczegółów w odpowiednich polach naciśnij **“ogranicz Shelly”**.

△ **UWAGA!** Jeśli wprowadziłeś nieprawidłowe informacje (błędne ustawienia, nazwy użytkownika, hasła itp.), nie będziesz mógł połączyć się z Shelly i będziesz musiał zresetować urządzenie.

△ **OSTRZEŻENIE!** Jeśli nie widzisz Wi-Fi, wykonaj **krok 1** z sekcji dotyczącej włączania urządzenia w przewodniku.

**Zaawansowane ustawienia programisty** – tutaj możesz zmienić wykonanie akcji przez CoAP (CoIoT) lub przez MQTT

**Aktualizacja oprogramowania** – pokazuje obecną wersję oprogramowania. Jeśli dostępna jest nowsza wersja, oficjalnie ogłoszona i opublikowana przez producenta, możesz zaktualizować swoje urządzenie Shelly. Kliknij **“prześlij”**, aby zainstalować go na swoim urządzeniu Shelly.

### Ustawienia

**Domyślny tryb włączania** - ustawia domyślny stan wyjścia, gdy Shelly jest zasilany.

- **ON** - skonfiguruj Shelly, aby włączał się, gdy ma zasilanie.
- **OFF** - skonfiguruj Shelly, aby wyłączał się, gdy ma zasilanie.
- **Przywróć ostatni tryb** - skonfiguruj Shelly, aby powrócić do ostatniego stanu, w którym się znajdował, gdy ma zasilanie.

**Strefa czasowa i geolokalizacja** – włącz lub wyłącz automatyczne wykrywanie strefy czasowej i geolokalizacji.

**Aktualizacja oprogramowania** - aktualizuj oprogramowanie Shelly, gdy pojawi się nowa wersja.

**Reset do ustawień fabrycznych** - przywróć Shelly do domyślnych ustawień fabrycznych.

**Ponowne uruchomienie urządzenia** – ponowne uruchomienie urządzenia.

**Informacje o urządzeniu** - tutaj możesz zobaczyć unikalny identyfikator Shelly.

**Dodatkowe funkcje** - Shelly umożliwia sterowanie przez HTTP z dowolnego innego urządzenia, kontrolera automatyki domowej, aplikacji mobilnej lub serwera.

Aby uzyskać więcej informacji na temat protokołu kontrolnego REST, odwiedź stronę

<https://shelly.cloud/developers/> lub wyślij zapytanie na adres:

[developers@shelly.cloud](mailto:developers@shelly.cloud)



**Informacje o tej instrukcji (1.0)**

Niniejsza polska wersja instrukcji została stworzona przez IMEXO Sp. z o.o. na podstawie materiałów producenta.

IMEXO Sp. z o.o. jest oficjalnym dystrybutorem marki Shelly w POLSCE.

Wszelkie prawa zastrzeżone.

**Dystrybutor:** IMEXO Sp. z o.o.

**Adres:** 85-315 Bydgoszcz, Ks. Schulza 7/6

**Tel.:** (52) 511 85 50

**E-mail:** [sprzedaz@imexo.pl](mailto:sprzedaz@imexo.pl)

**Web:** <http://www.imexo.pl>